

AZ EMBERÁBRÁZOLÁS VÁLTOZÁSAI AZ ŐSKORTÓL NAPJAINKIG

DIGITÁLIS TÉMAHÉT

PROJEKT



Az ember ábrázolás változása

Őskortól napjainkig

Készítette: Beleznai Klára

Őskor

Barlangrajzok (őskőkor):

- A **barlangrajz**, vagy barlangfestmény az őskori művészetnek a **termékenységistennők szobrai** mellett leghíresebb, legismertebb emléke.
- A barlangrajzokon a természeti, az ember alakította környezet, és maga az ember is csak a legminimálisabb, jelzésszerű módon kerülnek megjelenítésre.
- Az őskor emberét nem a látvány minél hűbb visszaadása izgatta. Egyfajta varázslat részeként, a vadászat és a mindennapi élethez köthető egyéb tevékenységek, történések befolyásolása érdekében születtek a barlangrajzok.



Bhimbetka sziklafestmény, India



Barlangi hiéna a Chauvet-barlangban



Bövényábrázolás Altamira-barlangból

Szobrok:

- Ezek a szobrok többnyire állatokat vagy nőket, mint a termékenység jelképét, az élet forrását ábrázolják.
- Az emberszobrocskák kb. 10 cm magasak
- A paleolit kőszobrocskák álló helyzetben ábrázolják az emberi alakokat, míg a neolitikorra ez megváltozik
- A leegyszerűsített formájuk jellemzi őket

Leghíresebb emberábrázolás az őskorból:

- *Willendorfi Vénusz*
- Magyarországról előkerült *Kökénydombi Vénusz*



Kökénydombi Vénusz



Willendorfi Vénusz

Ókor

Egyiptom emberábrázolása (Ókori Kelet):

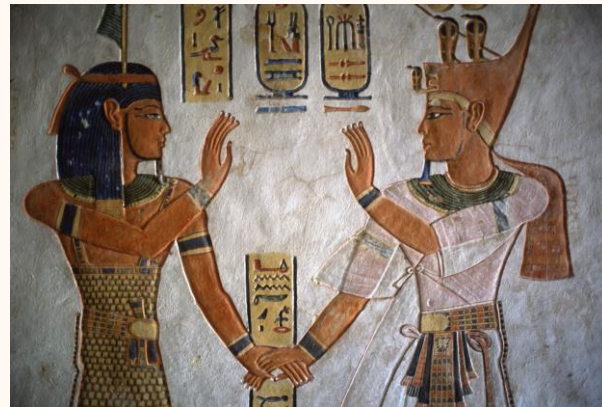
- Síkszerű emberábrázolás, szalagszerű kompozíció
- Az Óbirodalomban a ember festészetével kapcsolatosan szabályokat fektettek le
- A színek a női ábrázolásnál csak világosbarna vagy rózsaszín lehettek, a férfiak festésénél barnásvörös
- A domborműveken és festményeken a **legnagyobb felületek törvénye** érvényesül:
 - arc, kar, láb → oldalnézet
 - szem, váll, mellkas, törzs → előlnézet
 - csípő → $\frac{3}{4}$ nézet
- Szobrászatban a szigorú szimmetria és a frontális elrendezés volt jellemző



Fáraó vadászata



*Thotmesz – Nofertiti
portréja*



*Titi királynő thébai sírjának falán lévő
szöveg és ábrázolás*

Ókori görög emberábrázolás (Európa, Égeikum):

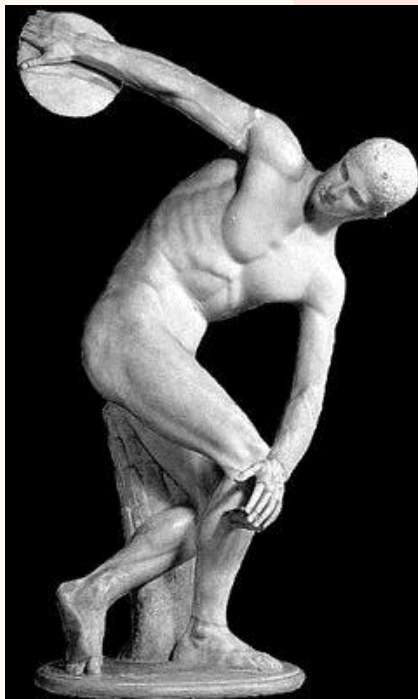
- Ókori görögök műveire jellemző az **antropomorfizmus (emberalakúság)**, és az ember arányaira utaló emberközpontúság
- **idealizált**, tökéletes arányú ábrázolás, ezért ruha nélkül is ábrázolták modelljeiket.
- A művészek már nem tömszerűen mintáztak, a formák között mertek üres, lyukas részeket hagyni.
- A hellenizmus korszakában a szobrokra a szenvedélyes mozgás, a személyes érzelmek jellemzőek
- Jellegzetes művek a festett **vörös-, ill. feketealakos vázák**
 - emberek karakterisztikus jegyekkel



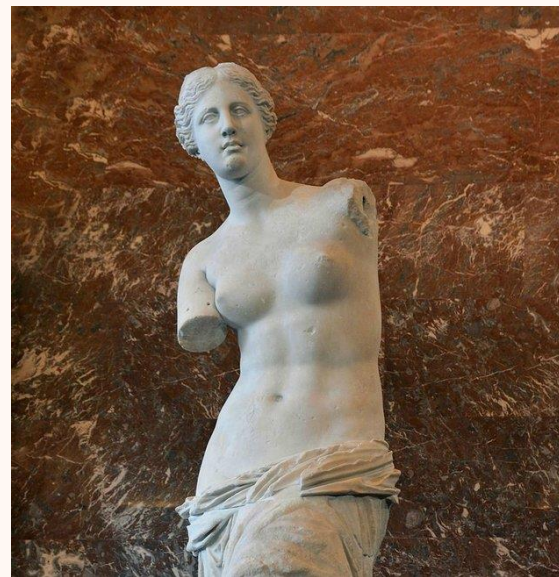
*Eurynome, Himéros,
Hippodamia, Eros, Iaso, és
Asteria - vörös-alakos görög
váza*



*rodoszi Hagészandrosz, Athénodórosz
és Polüdórosz – Laokoón-csoport*



Müron - Diszkoszvető



Alexandros of Antioch – Méloszi Aphrodité

Középkor

- Kereszténység elterjedésével az európai művészet kötött **bizánci mintákat** kezd követni
- Emberi figura ábrázolása kanonizálódik
- Nem személyiségi jegyek, hanem **attribútumaik** alapján különböztetődnek meg egymástól az ábrázolt **bibliai** jelenetek szereplői



Apostolok csoportja



*Duccio di Buoninsegna
– Passió jelenet*

Reneszánsz

- A **valós látvány** szerepe újra megnő
- Felfedezik a perspektivikus ábrázolás törvényszerűségeit
- **Anatómiai vizsgálódásokat** folytatnak, a minél élethűbb ábrázolás érdekében
- Már nem csak az egyház rendel portrékat, egyre több lesz a **magánrendelés**
- A modell ruhája, a környezetében szerepeltetett tárgyak mind a **társadalmi státuszt** jelzik





Leonardo da Vinci – Mona Lisa



Michelangelo - Dávid

Újkori művészet

Barokk:

- Az arcvonások és a személyiség belső jegyeinek megörökítését mindennél fontosabbnak tartották.
- A cinquecento utolsó évtizedétől kezdve a szobrászatban is a pontos, részletes, természethű ábrázolás felé vezetett a fejlődés



Peter Paul Rubens – Deborah Kité és gyermekei



Goya – A korsós lány



Mányoki Ádám: II. Rákóczi Ferenc

XIX. Század:

- A 19. század második felétől az **individuum** fokozatosan vezető szerepre tör a művészetben
- Nagyjából az impresszionistáktól kezdve a művészek autonóm szereplői a világnak
- Nem a korstílus, hanem egyéni felfogások és törekvések mentén artikulálódik a művészeti scéna



Szinyei Merse Pál: Lilaruhás nő, 1874



Munkácsi Mihály – Ásító inas



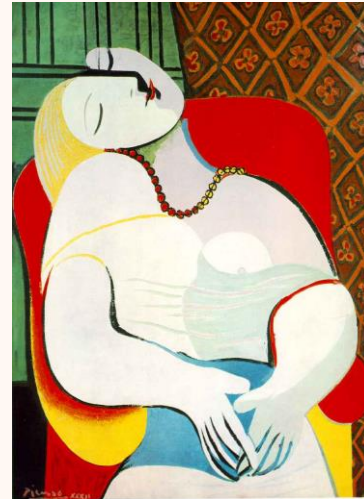
Székely Bertalan: Egri nők, 1867 (részlet)

XX. Század:

- színeket a korábbiaknál szabadabban, harsányabban alkalmazák
- az ábrázolt testek formáit egységes színfoltokkal jelenítették meg, drasztikusan megújult az ember ábrázolása
- A később megjelent avantgárd művészeti korban már nem az ember látványának valamilyen mértékű visszaadása, hanem a mögötte rejlő gondolati tartalom érzékeltetése



Pablo Picasso – Avignoni kisasszonyok



Pablo Picasso – Alvó nő

Napjaink – XXI. század

- Az előrehaladás technológiai téren, illetve a kor fejlődése által az emberábrázolásban újabb lehetőségek sorakoztak fel
- Gyakori a digitális elemek beépítése, a különböző művészeti stílusok használata



*brazil művész, Gabriel Nardelli Araújo
kápsorozatának egyike*



José Manuel Merello



Borsi Flóra



Borsi Flóra

- Ecce homo -

Források

- https://nozoba.blog.hu/2018/05/26/kokenydomdi_venusz
- https://hu.wikipedia.org/wiki/Willendorfi_v%C3%A9nusz
- https://hu.wikipedia.org/wiki/M%C5%B1v%C3%A9szett%C3%B6rt%C3%A9neti_korszakok
- http://aktivitas-tizsk.hu/elearning/Bergendi_Rita/Okor.pdf
- <https://femina.hu/ezo/egyiptomi-emberabrazolas/>
- <http://www.sze.hu/muvtori/belso/stilusok/egyiptom/egyipt4.htm>
- <https://www.egyptforever.hu/cikkek/egyiptomi-latnivalok/luxor-es-a-theba-i-nyugati-part/nofertari-sirjarol....html>
- <http://dka.oszk.hu/html/kepoldal/index.phtml?id=21240>
- <https://vetesigimnazium.hu/anyagok/vizualiskultura/kronologikus/okori%20gorog.pdf>



Az emberábrázolás változása

Készítette: Farkas Hanna 9.c

Emberábrázolás az őskorban

- Nékülözik az egyéni vonásokat
- Célja a vadászat, termékenység varázslat és szertartás volt

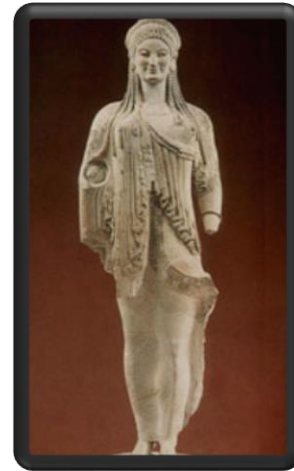


A szobrászatban

- Az ábrázolások középpontjába a szexualitás és a termékenység került abban a hitben, hogy így biztosíthatják a csoport fennmaradását
- Készítésükhöz mamutagyart, agancsot, csontot, követ és agyagot használtak
- A női figurák formáját kövérséggel, zsírfarúsággal és terhességgel is magyarázzák
- Jellegzetes, hogy a nemi szerveket eléggé kihangsúlyozták
- Pl.: Willendorfi Vénusz

Ókori görög művészet

- Szép és jó találkozás
- Idealizált ábrázolás
- Koré, kurosz szobrok
- Győztes atléták ábrázolása



Ókori egyiptomi művészet

- Falfestményeken: legnagyobb felületek törvénye
- Szobrászatban: szigorú szimmetria, frontális elrendezés



Középkori művészet

- A csecsemőket úgynevezett homunculus-elmélet alapján ábrázolták miszerint a gyermek Jézus felnőtt mása volt.
- (homunculus: kis ember)





Reneszánsz művészet

- Átvették a szerepet az „angyalarcú gyermekek”
- Nagy hatással volt rá az ókori görög és római kultúra
- Kontraposzt



Újkori művészet

Szimbolizmus:

- Lényege: az álom ereje, ennek erős jelenléte a művekben
- Teljes szembemenés a realizmussal



Izmusok I.

1, Formabontó „izmusok”:

- érzelmi alapon közelítik meg az ábrázolt valóságot
- indulatokkal, feszültséggel telítettek
- hagyományos formák elvetése, lerombolása után új valóságot hoznak létre
- minden művészeti ágban kifejtették hatásukat –
- ide tartozik: expresszionizmus, futurizmus, dadaizmus, szürrealizmus



Izmusok II.

2, Formaépítő „izmusok”:

- gondolati alapon közelednek a világ és a világ dolgai felé
- sokkal nyugodtabb, higgadtabb stílusok
- a valóságot a leghagyományosabb formákig bontják vissza, és ezekre az alapokra építkeznek tovább
- csak a képzőművészetben jelentkezik.
- ide tartozik: kubizmus, konstruktivizmus



{Az emberábrázol ás története}

Készítette: Herman Dávid Tamás 10/B

{Öskori- barlangrajzok}

- A barlangrajzokon főként állatokat ábrázoltak, de vannak emberek is, általában a vadászok. Az ősemberek emberábrázolása a mai „palcika emberek” őseinek tekinthetők.
- Másik nagyon fontos „ember” ábrázolás a termékenységi szobrok például a willendorfi Vénusz. Az idézőjel azért van, mert a szobor kitalált istenséget is ábrázolhat, de ezt nem tudhatjuk biztosan, lehet, hogy akkor ez volt a szépségideál, olyan mint ma a Barbie babák, embert ábrázolnak, de nem valóságos arányokkal. (Pont ellenkező irányban túlzóak az arányok.)



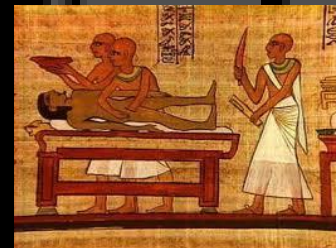
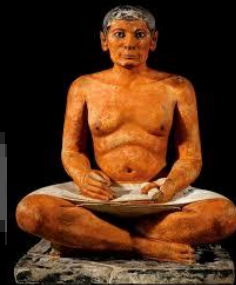
{Okori sumér és egyiptomi ábrázolás}

- Azért egy diára tettem a két nép emberábrázolását, mert amikor a sumér/akkád/babiloni és egyiptomi szobrokat és domborműveket megláttam, nagyon nagy hasonlóságot vettem észre mind a szobrok, mind a kétdimenziós ábrázolás terén. Az utóbbi esetén a sumérok is profilból ábrázolják a humanoid alakokat, az embereket, és az isteneket is.

Sumér



Egyiptomi



{A Távols-Kelet}

- India: Nagy Sándor idejében görög hatások érték, előtte szimbólumokkal ábrázolták Buddhát. Az istenek humanoid jellegűek, akár a többi ókori kultúrában.



- Kína: A híres agyaghadtsereget is érték görög hatások, és görög mesterek is adtak hozzájuk tanácsot.



{Az aboriginek}

- Egyes festmények például a felső, a barlangrajzokra hasonlítanak.
- Az alsó ábrán a tetoválásra is használt technikával készült kép látható. Jellemző rá a pöttyökkel való színezés.



avagy a klasszikus művészet}

- A rómaiak sok mindenben utánozták a görög kultúrát, a művészetükön is meglátszik. A klasszikus szobrok az ideális avagy a tökéletes kinézetű vagy csak egyszerűen szép embert ábrázolták.
- A kétdimenziós ábrázolásnál a rómaiak már részben felülmúlták a régi profilból ábrázolást, bár mind a görög vázaportrék és a római festmények illetve mozaikok egytől egyig valamilyen történetet mesélnek el, de a rómaiaknál vannak már frontális portrék is.



Római

Görög

{Hellenisztikus portrék}

- A hellenisztikus korban a görög, a közel-keleti és római kultúrák összeolvadásának eredményeként, olyan realiztikus halotti maszkként funkcionáló portrék jöttek létre, melyekről a régészek és a történészek az elhunytak esetleges betegségeit próbálják vizsgálni.
- A szobrászat a korábbiaknál mozgalmasabbá és kifejezőbbé vált.

Hellenisztikus Egyiptom

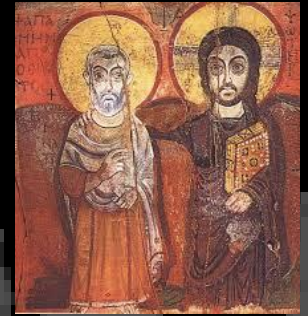


Hellenisztikus Hellász



{Kora keresztény avagy ortodox ikonok}

- A korai kereszténység egyik központja Egyiptom volt, ezért az ikonok az előző dián bemutatott hellenisztikus portrék stílusát idézik.
- Az ortodox ikonok a mai napig láthatók a görög-keleti, a román és az orosz ortodox templomokban.
- Főként Jézust, Szűz Máriát és szenteket ábrázolnak. Jellegzetes a szentek (plusz Jézus) feje felett látható glória.



{Prekolumbián- Amerika}

- A Kolumbusz előtti Amerikában több kultúra is virágzott több ezer éves intervallumban, ezért nincs egységes ábrázolás.
- A majáknál profilból ábrázolták az embereket vörös színnel és jellegzetes orral.
- A tiuhanacoi kőarcok a világ népcsoportjainak arcvonásait tükrözik.
- Az olmék kőfejek afrikai vagy polinéz vonásokat mutatnak.

Tihuanacoi arcok



Maja harcos



Olmék kőfej



{Reneszánsz}

- Visszatértek a klasszikus és a hellenisztikus stílushoz, illetve anatómiai ismereteken alapszik.

Donatello: Habakuk/Zuccone



Michelangelo: Dávid



{Újkor}

- A Reneszánsz után elkezdtek megjelenni a különböző irányzatok és ezek szabályaihoz igazodott az emberek ábrázolásai is.
- Megfigyelhető az a tendencia, hogy a fényképektől megkülönböztethetetlen festmények helyét az egyre egyszerűbb formák veszik át, például első lépésként az impresszionizmus.

Madarász Viktor: Önarckép



Szinyei Merse Pál: Majális



{A XX. Század}

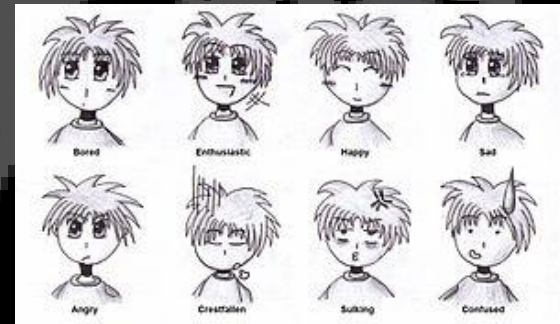
- A 20. század elejétől elkezdett megjelenni egy stilizáltabb ábrázolás és a Popeye-hez hasonló „karikaturisztikus” képregény- és rajzfilmfigurák, melyekre jellemző a személyiségre utaló túlzóan hangsúlyos testrészek.
- Illetve egyre népszerűbbé váltak a karikatúrák is.

Toulouse-Lautrec:
Divan Japonais (Részlet)



{Japán}

- Japánban sajátos emberábrázolás alakult, melyek a képregényekben japánul mangákban és a rajzfilmekben az animékben, melyeknek az eredete a 11-12. században gyökerezik. A mangának a 2. világháború előtt, az animének a háború után fejeződött be a kialakulása. Alapvetően egyszerű dizájn nagy szemekkel.
- Sajátos kifejezéstára van, mely a jobb oldali képen látható.
- A baloldali képen nem ezt, hanem az ősi festmények ábrázolása látható.



{Napjainkban}

- Napjainkban (a 21. században) már nincs egységes emberábrázolás, alapvetően a 20. századra kialakultakat használjuk, illetve ötvözzük őket.
- Ez nem jelenti azt, hogy nincsenek újak, de azok csak általában az aktuális műnél vannak jelen vagy adott stúdiókra jellemzőek.
- A közösségi média és a filmsztárok is nagy befolyást gyakorolnak a testkép-ideálra.
- Összeségében ma csak a képzelet és az egyediség szab határt. Nagy a spektrumon mozog a változatosság.

{Magyar rajzfilmművésze

t}

- Aranykorát a Pannónia Rajzfilmstúdió korában élte, habár előtte is voltak az iparban például a már említett *Popeye* rajzfilmsorozat egyik alkotója is magyar származású volt név szerint Zaboly Béla.
- Leghíresebb Pannónia rajzfilmek közé tartozik a Jankovics Marcell nevéhez fűződő *Magyar Népmesék*, a *János Vitéz*, melyek hasonló stílusban készültek, illetve a Dargay Attila *Szaffija* és *Gusztáv*.
- A pécsi műteremből kivált Varga Csaba alapította a Varga Stúdió gyártotta a *Mr. Bean* rajzfilmsorozatot, mely a nemzetközileg is ismert élőszereplős azonos című sorozaton alapult.
- A kecskeméti műteremből Amerikába vándorolt Csupó Gábor alapította stúdió animálta a világ leghosszabb rajzfilmsorozatát a *Simpson család*ot.

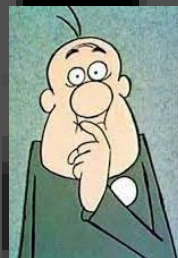
Magyar Népmesék



Mr. Bean



Gusztáv



A Simpson család



A group of approximately 15 people are shown from the chest up, arranged in a semi-circle. They are all looking towards the center of the frame. Many of them have their right hands raised, palm facing forward, in a gesture of attention, agreement, or participation. The background is dark, and the lighting is focused on the people, creating a professional and collaborative atmosphere.

**{Köszönöm
szépen a
figyelmet!}**



AZ EMBERÁBRÁZOLÁS VÁLTOZÁSAI AZ ŐSKORTÓL NAPJAINKIG

Kempf Milán 10.C

Őskor

- Az Őskorban az emberábrázolás illetve az ideális ember megformázása egyszerű dolognak tűnt.
- A nőknek szélesebb csípő nagy keblekkel és nagyobb derékkal, míg a férfiaknak izmosabb kisportoltabb testet szántak.
- Leghíresebb, fennmaradt mű a Willendorfi Vénusz, amit még a mai napig meg lehet tekinteni, Bécsben a természettudományi múzeumban.



Ókor

- Az ókor művészetét az egyiptomiak uralták.
- Embereiket lehetetlen irányban, legalább 90 fokban kifordítva festették le.
- A kort a ruházat jellemezte, minimális, de annál mintásabb ruhákat öltöttek az alanyaikra.
- A kor legfőbb szimbóluma a sas volt, gyakran az emberi fej helyére egy sas fejét helyezték.



Középkor



- A középkori emberábrázolás legfőbb elmélete: a Homunculus-elmélet volt.
- A központban teljesen Jézus volt.
- A homunculus latin szó, jelentése "kis ember", és úgy tartották, hogy Jézus tökéletesnek született, nem változott a koraival, vagyis a gyermek Jézus tulajdonképpen a felnőtt Jézus kicsi mása volt.
- Azonban a leghíresebb mű, Michelangelo, Dávid szobra, ami az ideális férfi testet valósította meg.



Újkor

- Az újkorban a királyi ruhákban, óriási palástokban formázták meg a királyokat, uralkodókat.
- Itt már nem is volt kifejezett ideális test, mert mindenki olyan öltözékben volt, ami szinte mindent eltakart.
- Festményeket csináltak, de azt is csak tömegfestmény névvel. Sok embert festettek le, például a királyi bálban.



Jelenkor

- A jelenben egyre több módszere van az ember ábrázolásának.
- A festés és a szobrászat mellett akár a 4D nyomtató avagy a fénykép is nagyon elterjedt.
- Aki rajzolni szeretne egy embert, az már emberábrázolási kézikönyvet is találhat az interneten.



Az emberábrázolás változásai
az ókortól napjainkig

A művészi ábrázolás első tárgya először tehát maga az ember volt, gyakran a saját kezüket rajzolták körül. A kézlennyomatok mellett megjelentek „makarónik”, a pontvonalas és a kontúrvonalas rajzok is. Ezután próbálkoznak csak az ábrák kifejtésével, az egész alakos ábrázolással. Számos állatábrázolás hiányos, így gyakorlat kell a felismerésükhöz.



Bal oldalon: Halászó férfi- és nőalak

Jobb oldalon: Sziklarajz Svédországból

Emberről mindegyik szakaszban nagyon ritkán, elvétve ábrázolnak. Növényekre emlékeztető formák is csak elvétve akadnak, és alig ismerhetők fel. A festmények és domborművek alkotásakor gyakran kihasználták a barlang természetes domborzatát is. Arra az ellentétre, ami az állatábrázolások naturalizmusa és az emberi alakok leegyszerűsítése között feszül a tudomány még nem talált magyarázatot. Emberalakokat a jégkorszak embere nagyon ritkán örökített meg. Az emberek ábrázolása szembetűnően egyszerű és ügyetlen. Az arcvonásokat alig vagy egyáltalán nem dolgozták ki, a profilok torzok, a testtartás groteszk. Társaikat rendszerint munka közben ábrázolták, amint táncot járnak vagy vadásznak.

Sok helyen találtak meztelen nőket ábrázoló kis szobrocskákat vagy rajzokat. Ezek a kis Vénusz-szobrocskák sok hasonló jegyet mutatnak. Arcuk vonásai elnagyoltak, a karok és a lábak mindig hiányoznak vagy teljesen kidolgozatlanok, a testhez lapulnak. A törzs formái viszont annál jellegzetesebbek. A fenék és a combok aránytalanul nagyok, és a hatalmas mellek alatt a has úgy domborodik, mint a várandós nőké. A nőiség jegyeit mindig élethűen jelezték egy-egy alkotáson.



Bal oldalon: A willendorfi Vénusz

Középen: A mentoni Vénusz, zsírkőből készült

Jobb oldalon: A lauselli vénusz

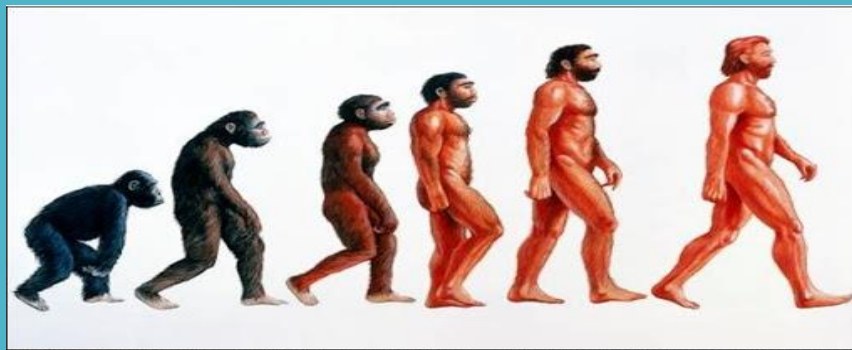
Ennek funkciója többféle lehet. Egyes kutatók szerint a vadászok nők iránti vágyát fejezi ki, és a rajzokkal a nőt éppúgy magához akarta láncolni, mint az elejteni kívánt állatokat, de valószínűbbnek látszik az a vélemény, miszerint a termékenység ábrázolásával kapcsolatosak ezek a kis szobrocskák, és talán az otthonnal, a tűzhellyel álltak kapcsolatban. Ez a típus Ázsiától Nyugat-Európáig mindenhol megtalálható. Eredetéről azonban semmit sem tudunk. A stílusirányzatok változása mit sem hatott erre a „műfajra”. Bárhonnan és bármelyik korszakból is kerültek elő ezek a szobrocskák, ugyanazt az ábrázolásmódot figyelhetjük meg.

Modern festészet

- Egy nézőpontúság feladása
- Geometrikus formavilág
- Egyszerűsített színvilág
- Csupaszság, kiszolgáltatottság
- Emberi arc, maszk
- Magány, kétségbeesés, elkülönülés

Az ember ábrázolás változásai az őskortól napjainkig

Az emberiség nagyon sok változáson ment keresztül ez idő alatt. Földünk 4,5 milliárd éve jött létre. Ha visszatekintünk: az élet 3,5 milliárd éve alakult ki bolygónkon, az első szárazföldi állatok kb. 370 millió éve, a dinoszauruszok pedig nagyjából 230 millió éve kezdték benépesíteni a Földet. A dinoszauruszok korát az emlősök időszaka követte a kb. 220 millió évvel ezelőtti első felbukkanásuktól, a 65 millió évvel ezelőtti uralkodóvá válásukig. Közülük emelkedtek ki a főemlősök és azok közül az első emberszabású majmok.



Emberszabású majmok, előemberek, Australopithecus, Homo habilis, homo erectus, Homo sapiens

Az emberré válás

Az emberré válás mintegy 30 millió éves történetében a valódi két lábon járás az egyik legfontosabb állomásnak tekinthető. Nagyon jellegzetes a koponya és különböző részeinek átformálódása. Az agykoponya térfogatának és az agy szerkezetének átalakulása teljesen független az arckoponya átformálódásától.



Az előemberek kialakulása

Az emberré válás történetének az első emberszabású majmok kialakulása jelentette. Előembernek nevezzük azokat a típusokat, amiket még nem sorolunk a Homo genusba, de már az emberfélékhez sorolhatók.



Az ősemberek kialakulása és Az első államok kialakulása

Körülbelül 2 millió éve jelent meg Kelet-Afrikában az első, már emberek (Homo genus) közé sorolt faj, amelyet Homo habilisnak (ügyes embernek) nevezünk. A Homo habilis agya a többi élőlényhez képest bizonyára átlagon felül fejlett volt. A Homo habilis étrendje a bogyók, növényi magvak, a gyümölcsök mellett kisebb hüllőket, tojást, madárfiókat, halat és rovarokat is tartalmazott.

Agyagból készült szerszámok, edények készítésére rég képes volt ez ember, az előállítás technológiája azonban továbbfejlődött. A napon szárított agyagedényt felváltotta a tűzön kiégetett. Megjelent a fazekas korong is, de sok helyen megmaradt a kézi formázás. A textíliák is ekkor terjedtek el, nagy fejlődés a függőleges szék létrejötte is. A földművelés kialakulásával helyhez kötött életmódra kellett áttérniük az embereknek, hiszen szántóik, legelőik és elraktározott élelmeik nem tették lehetővé a vándorlást. A társadalom alapon bonyolultabbá vált, kialakultak a nemzetségek, törzsi és vadászközösségek, valamint ezek mellett a területhez kötődő funkcionális faluközösségek.